



CENTRO DI CASERTA

**SNAM RETE GAS –ILLUSTRAZIONE DEL
DISPOSITIVO PRONTO INTERVENTO**



INDICE

1. INTRODUZIONE.....	3
2. Dispositivo di Pronto intervento.....	3
3. DESCRIZIONE DELLE PROCEDURE PREVISTE	3
- Personale	3
- Mezzi di trasporto.....	4
- Mezzi di comunicazione	4
- Attrezzature e materiali di pronto intervento.....	4
- Documentazione per i casi di pronto intervento.....	4
- Raccolta, aggiornamento e diffusione dei dati rilevanti in caso di pronto intervento	4
- Recapito di pronto intervento.....	4
4. LE FUNZIONI AZIENDALI COINVOLTE	5
- il Dispacciamento	5
- Il Distretto	5
- Le Aree territoriali	5
5. ATTIVITA' GESTIONALI E DI PRONTO INTERVENTO NELLA ZONA ORIENTALE DI NAPOLI..	6



1. INTRODUZIONE

Snam Rete Gas, per fronteggiare l'insorgere di situazioni anomale – impreviste e transitorie - che interferiscono con il normale esercizio della propria rete di metanodotti (o che impongono speciali vincoli al suo svolgimento) e possono risultare pregiudizievoli per la sicurezza di persone ed ambiente, si è dotata di proprie procedure d'emergenza, raccolte nel documento "**Dispositivo di Pronto Intervento**". Tale dispositivo definisce i criteri, organizzativi ed attuativi, per la predisposizione e l'impiego di personale, mezzi, attrezzature e materiali da adottare al verificarsi di tali casi di emergenze di tipo impiantistico (o "di servizio"), ovvero legate alla temporanea indisponibilità delle infrastrutture di trasporto.

Il sistema di trasporto gas di Snam Rete Gas è costituito da una rete di gasdotti suddivisa in rete primaria e secondaria, il controllo e la gestione di esso sono effettuati dal centro di Dispacciamento (sito in San Donato Milanese) in cooperazione con i Centri di Manutenzione (di seguito "Centri") presenti sul territorio.

2. Dispositivo di Pronto intervento

Il dispositivo di pronto intervento riporta responsabilità e ruoli e le procedure di intervento che si attuano per gestire le attività di pronto intervento di Snam Rete Gas volte alla messa in sicurezza degli impianti e dei metanodotti e alla gestione delle attività di trasporto in tali situazioni.

Lo scopo del presente documento è quello di fornire una breve descrizione della gestione delle situazioni d'emergenza e degli incidenti da gas, intendendo salvaguardare l'incolumità delle persone, delle cose e la continuità del servizio.

La procedura prevista da Snam Rete Gas si propone gli obiettivi di seguito indicati:

- eliminare nel minor tempo possibile ogni causa che possa compromettere la sicurezza di persone ed ambiente;
- eliminare nel più breve tempo possibile ogni causa che possa ampliare l'entità dell'incidente o delle conseguenze ad esso connesse;
- limitare l'impatto sulla capacità di trasporto della rete;
- eseguire quanto più rapidamente possibile - in relazione alla natura dell'emergenza – le azioni necessarie al mantenimento ed al ripristino dell'esercizio.

3. DESCRIZIONE DELLE PROCEDURE PREVISTE

- Personale

Ogni Centro Snam Rete Gas ha il compito di definire ed aggiornare i turni di reperibilità del personale per assicurare il ripristino delle condizioni di sicurezza ed esercizio in seguito all'insorgere di un'emergenza sulla propria rete di metanodotti.



- **Mezzi di trasporto**

Ciascun Centro dispone di automezzi che sono individuati tenendo in considerazione le esigenze che nascono dall'eventualità di una situazione di emergenza. Lo stesso Centro è a conoscenza dei dati informativi circa gli autotrasportatori in grado di effettuare, con un termine di preavviso predefinito, il trasporto dei materiali necessari per l'intervento dai magazzini aziendali al luogo dell'emergenza.

- **Mezzi di comunicazione**

Ogni Centro dispone - o fa uso - di mezzi di comunicazione tali da assicurare la rintracciabilità del personale reperibile e per l'operatività durante gli interventi di emergenza.

- **Attrezzature e materiali di pronto intervento**

Ciascun Centro provvede alla predisposizione delle attrezzature di pronto intervento, all'approvvigionamento delle stesse e dei materiali dislocati in opportuni magazzini.

- **Documentazione per i casi di pronto intervento**

Presso ogni Centro è disponibile e costantemente aggiornata la documentazione cartografica relativa alla rete di metanodotti di competenza e presenti nell'area orientale di Napoli.

- **Raccolta, aggiornamento e diffusione dei dati rilevanti in caso di pronto intervento**

Snam Rete Gas assicura il flusso informativo nei confronti degli Utenti coinvolti dalla riduzione o interruzione del servizio di trasporto a causa degli eventi di emergenza al fine di definire, qualora le condizioni di intervento lo richiedano, le modalità di interruzione o sospensione di trasporto di gas ai Clienti Finali.

Al verificarsi di eventi che per intensità ed estensione possano far prevedere pericoli specifici per le persone o l'ambiente (che quindi devono essere fronteggiati con mezzi straordinari), Snam Rete Gas informerà le Autorità territorialmente competenti (Prefetto, Sindaco, Carabinieri, Vigili del Fuoco, Capitanerie di Porto) precisando luogo, natura ed entità dell'evento.

- **Recapito di pronto intervento**

Per le segnalazioni di emergenza è disponibile, per tutto il territorio nazionale, il numero 800.970.911 del Dispacciamento, presidiato 24 ore su 24, tutti i giorni dell'anno.



4. LE FUNZIONI AZIENDALI COINVOLTE

All'insorgere di situazioni di emergenza sulla rete di metanodotti il Centro competente, allertato dal Dispacciamento, assicura una copertura completa della rete di trasporto, effettua il primo intervento in loco ed attua i provvedimenti atti a fronteggiare l'emergenza, coinvolge più funzioni aziendali, come di seguito indicato:

- **il Dispacciamento**, in quanto struttura presidiata 24 ore su 24 per tutti i giorni dell'anno, svolge un complesso di azioni finalizzate al coordinamento ed alla gestione del sistema di trasporto quali:
 - a) definire gli assetti di rete ed effettuare le manovre in remoto su impianti telecomandati;
 - b) attivare il personale reperibile;
 - c) acquisire le informazioni utili da parte delle utenze coinvolte;
 - d) assicurare il flusso informativo verso le altre funzioni aziendali nonché agli Utenti coinvolti nella riduzione/interruzione di trasporto a causa dell'emergenza.
- **Il Distretto** interviene assicurando l'eventuale supporto tecnico – operativo al Centro ed il coordinamento con le altre strutture aziendali qualora ciò si renda necessario a fronte delle esigenze dettate dall'emergenza. A tale scopo all'interno di tali strutture sono previste apposite figure professionali competenti e coordinate tra loro.
- **Le Aree territoriali** svolgono una serie di azioni quali:
 - a) adozione di opportuni provvedimenti operativi/decisionali a fronte di eventi di rilevante importanza;
 - b) coordinamento e supporto decisionale alle unità coinvolte nell'emergenza.

Per ognuna di tali funzioni aziendali viene assicurato un servizio di personale reperibile in turno, dotato delle adeguate competenze tecniche, pronto ad intervenire in funzione della tipologia di emergenza verificatasi sulla rete.

Inoltre Snam Rete Gas si avvale di imprese terze in grado di fornire personale, attrezzature e mezzi per la realizzazione delle opere necessarie al ripristino delle normali condizioni di sicurezza e/o esercizio.

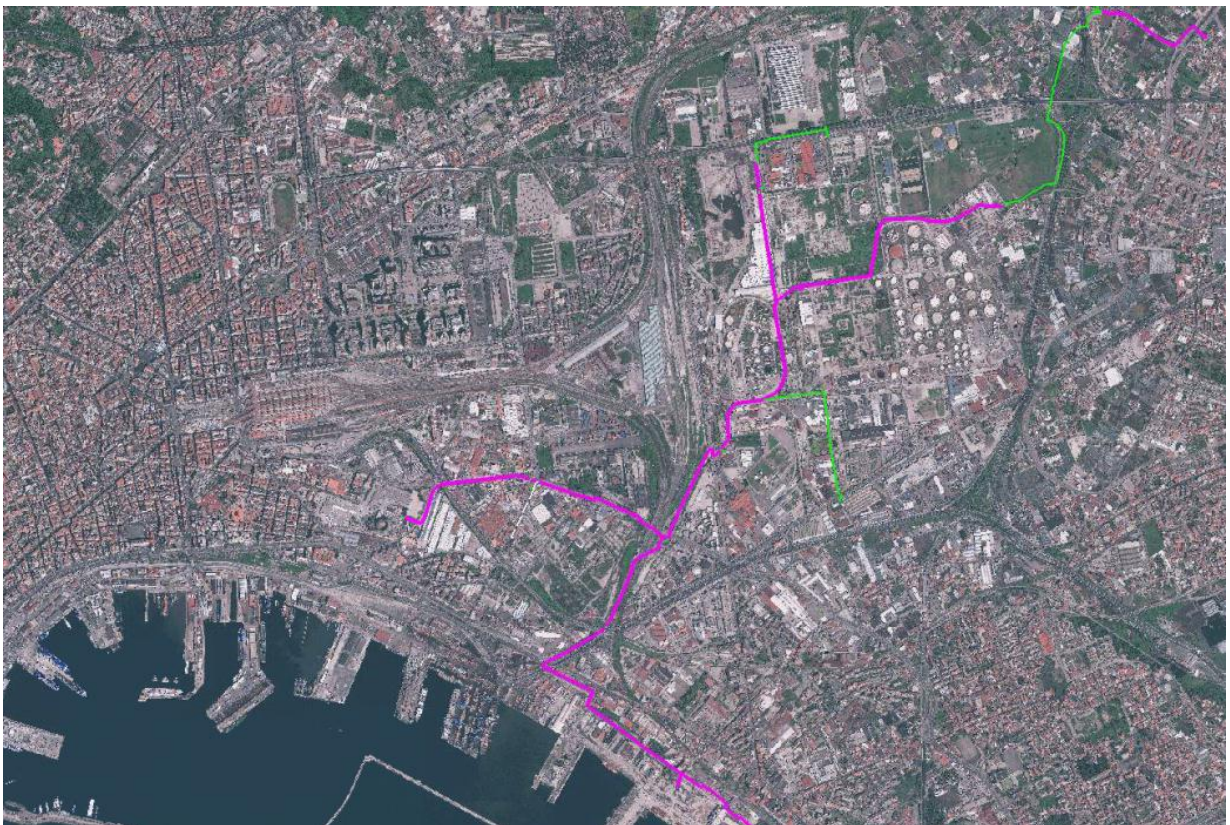
5. ATTIVITA' GESTIONALI E DI PRONTO INTERVENTO NELLA ZONA ORIENTALE DI NAPOLI

Il **Centro di Caserta** è competente per il territorio delle province di Napoli e Caserta

Il recapito telefonico **del Centro di Caserta (Tel. 0823 555855)** è pubblicato e costantemente aggiornato sul sito Internet (www.snamretegas.it), tale numero è riportato anche sulla segnaletica utilizzata per evidenziare il percorso dei metanodotti e sulle recinzioni dell'impiantistica fuori terra.

Il responsabile del Centro di Caserta, con sede in Via Giuseppe De Falco, è l' Arch. **Sabatino Ingino (Tel. 347 9034358)** ed ha competenza sui metanodotti e gli impianti interessati dalla zona orientale di Napoli.

Il **Centro di Caserta** gestisce la rete di metanodotti interessati dalla zona orientale di Napoli, qui sotto rappresentata.



Rete gasdotti zona Orientale di Napoli gestita dal Centro SRG di Caserta

La rete di gasdotti consente il trasporto del gas metano per alimentare la V^a presa del Comune di Napoli (Napoletanagas) e alcuni insediamenti produttivi, come di seguito descritta:



Gasdotti presenti nella zona orientale di Napoli

Codice	Tipo	Descrizione	Pressio	DN	Anno	Lunghezza
41589	SPI.	EST NAPOLI	12	400	1967	3376
41651	SPI.	POGGIOREALE 1° TRATTO	12	150	1966	581
41699	SPI.	VIA G. FERRARIS	12	250	1967	1457
4180253	ALL.	KUWAIT RAFFINAZIONE	12	250	1989	8
4103223	ALL.	V° PRESA DI NAPOLI	24	250	1978	648
41644	ALL.	ENEL	12	400	1967	1750
12586	ALL.	TIRRENO POWER (NA)	12	400	2008	455
41847	ALL.	MANIFATTURA TABACCHI	12	80	1967	1
4101872	SPI.	POGGIOREALE 2° TRATTO	12	150	1974	136

Per le richieste di attività di pronto intervento è attivo il numero telefonico 800.970.911

Il Dispacciamento, ricevuta la chiamata che evidenzia la necessità di intervento, attiva il personale reperibile del Centro di Caserta che adatterà, secondo quanto indicato nel dispositivo di pronto intervento, le opportune azioni per gestire l'evento tra cui, se dovesse esser necessario, l'intercettazione delle condotte per isolare la porzione di territorio interessata.

Una volta terminato lo stato di emergenza, il personale Snam Rete Gas eseguirà tutte le operazioni tecniche, per ripristinare il normale assetto di rete e le normali condizioni di esercizio.